
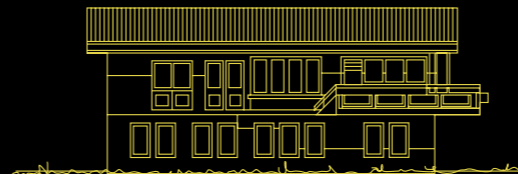
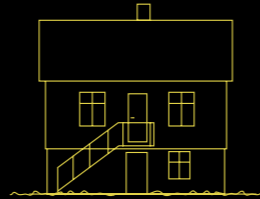
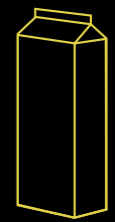
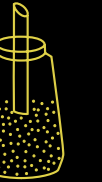
 Auk þess að vekja gesti til umhugsunar um þær öru breytingar sem orðið hafa á samfélaginu á síðustu 100 árum og áhrif þeirra breytinga á daglegt líf er sýningunni ætlað að vekja fólk til umhugsunar um eigin neyslu og annarra og hvað stjórn henni.

Í herbergi á 1. hæð geta ungir gestir farið í leiki og allir geta skoðað sögu ýmiss algengs neysluvarnings frá vöggu til grafar, frá hráefnisöflun, framleiðslu og flutningi og þar til við neytendur kaupum vörurnar, notum þær og förgum þeim að lokum. 

# NEYZLAN REYKJAVÍK Á 20. ÖLD! CONSUMPTION REYKJAVÍK IN THE 20TH CENTURY!



# NEYZLAN NEYZLAN NEYZLAN NEYZLAN NEYZLAN NEYZLAN NEYZLAN



# FYRIRSÖGN UM SÝNINGUNA NEYZLAN URBAN CULTURE CUTS ITS TEETH

Sýningunni er ætlað að varpa ljósi á hve örar og miklar breytingar urðu á neyslunni Reykíkinga á 20. öldinni. Að sýna hvaða þættir stýra neyslunni og hvernig tækniframfarir, ákvarðanir stjórnvalda, styrjaldir og aðrir atburðir innlendir og erlendir, hafa áhrif heim í eldhús borgarbúa, móta hversdagslíf borgaranna og einkenna öldina. Ljósi er varpað á neysluhætti og sérkenni hvers tíma með gripum safnsins, ljósmyndum, texta, tónlist og upplestri.

The exhibition aims to show the huge and rapid changes that took place in consumption patterns in Reykjavík during the 20th century – to explore the factors that affected consumption, and how technical advances, government actions, wars, and events in Iceland and abroad influenced the daily life of the people of Reykjavík. The exhibition explores the consumption patterns of each period through objects in the museum's collections, photographs, and texts.



**Kaupmaðurinn á horninu**  
Eftir fyrri heimsstyrjöld hófst blómatími „kaupmannsins á horninu“. Litlar búðir voru á hverju götuhorni. Þangað fóru húsmæður fótgangandi og keyptu í matinn frá degi til dags. Ólíkar vörur voru keyptar í ólíkum búðum, til dæmis fiskbúðinni, kjötbúðinni, bakaríinu, mjólkurbúðinni og nýlenduvörversluninni. Vörurnar voru afgreiddar yfir búðarborð. Samskipti kaupmanns og viðskiptavinar voru gjarnan persónuleg og margir voru í reikning. Verslanirnar höfðu einnig sendla sem fóru hjólandi um bæinn.



**Icelanders, buy Icelandic goods!**  
Due to the effects of the Great Depression In 1931, foreign markets for Icelandic exports closed, and export prices fell drastically. As a result, the government took control of the country's foreign trade. Imports were restricted, and protective tariffs were introduced. The state managed sales of such commodities as motor vehicles, electrical appliances, matches, tobacco and alcohol. In the protected environment of import restrictions, Icelandic industry flourished.



**VERDLAG / PRICES**  
Tölur sýna hve langan tíma það tæmanni á lágmarksdagvernum er að vinna fyrir 1 kg af matvænum sem hér eru sýndir.  
The figures indicate how long a worker on minimum daytime wages would have to work to buy 1 kg of the commodities shown.

1,5 KLSI. (apple icon)

1,7 KLSI. (cup icon)

**HÚSAGERÐ / ARCHITECTURE**  
Árið 1920 voru stórhúsið í bæjarins orðin jafnframt og límbúðin. Á þessum tíma voru mörg stórhúsið byggð í andi Nýlendisins sem var að rylla sér til ríma hér á landi. Arkitektar sem fylgja Nýlendisins höfðu og úrýma heilsugættandi hús. Með lípum um verkamanna búsetu árið 1929 var stigið stórt skref til að búa af einum stærsta vanda Reykíkinga, húsnæðisorti og hærri húsalaga. Arkitektar Elvar Erlendsson og Guðjón Samúelsson höfðu Verkamannabúðastöðu við Hringbraut, sem rísa á 3. og 4. áratug aldarinnar.  
By 1930 Reykjavík had as many concrete houses as wooden ones. At that time many concrete buildings were being designed in the Functionalist or Modernist style, which was becoming established in Iceland. The architects who were adherents of Functionalism were idealists who sought to benefit society through good design, providing healthy housing to replace the insalubrious conditions in which so many people lived. In the 1920s and 30s, when high rents and shortage of housing were major problems for Reykjavík people, a development of workers' housing, designed by architect Elvar Erlendsson and Guðjón Samúelsson, was built on Hringbraut.



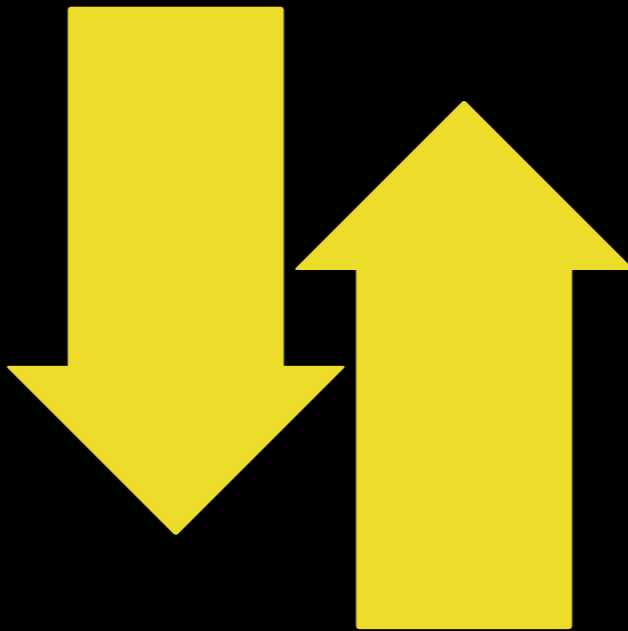




Auk þess að vekja gesti til umhugsunar um þær öru breytingar sem orðið hafa á samfélaginu á síðustu 100 árum og áhrif þeirra breytinga á daglegt líf er sýningunni ætlað að vekja fólk til umhugsunar um eigin neyslu og annarra og hvað stjórn henni.

Í herbergi á 1. hæð geta ungir gestir farið í leiki og allir geta skoðað sögu ýmiss algengs neysluvarnings frá vöggu til grafar, frá hráefnisöflun, framleiðslu og flutningi og þar til við neytendur kaupum vörurnar, notum þær og förgum þeim að lokum.

# NEYZLAN REYKJAVÍK Á 20. ÖLD! CONSUMPTION REYKJAVÍK IN THE 20TH CENTURY!



**NEYZLAN**  
NEYZLAN  
**NEYZLAN**  
NEYZLAN  
**NEYZLAN**  
NEYZLAN  
NEYZLAN

